

1 Safety instruction



DANGER!

Danger for children

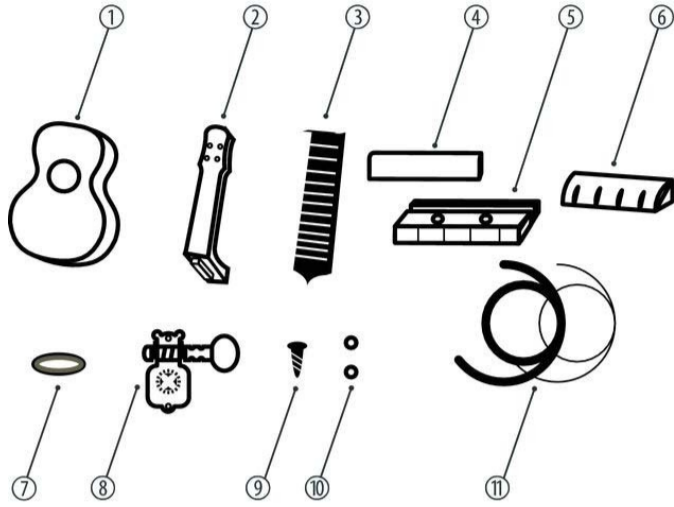
Ensure that plastic bags, packaging, etc. are properly disposed of and are not in the reach of babies and young children. Choking hazard!

Ensure that children do not detach any small parts (e.g. knobs or the like) from the product. They could swallow the pieces and choke!

Never let children play unattended with the product.

2 Scope of delivery

Thank you for purchasing this Ukulele kit. In addition to this manual, the following items are included:



1	Body
2	Neck
3	Fretboard
4	Saddle
5	Bridge
6	Nut
7	Fixing ring for machine heads (4 pcs.)
8	Machine heads (4 pcs.)
9	Mounting screws for machine heads (8 pcs., short) and bridge (2 pcs., long)
10	Cover caps for bridge mounting screws (2 pcs.)
11	Strings (4 pcs.)

The assembly is described in detail in the following sections.

3 Assembly instructions

Useful tools and materials

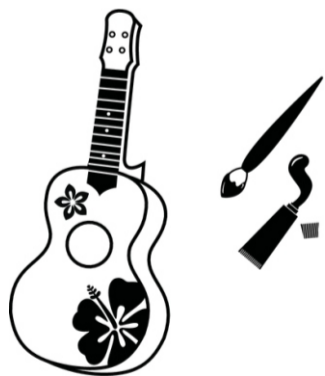
Provide the following tools and materials for the assembly of the Ukulele:

- n Wood glue
- n Phillips screwdriver
- n Rubber bands
- n Clamping or adhesive tape
- n Gloss paints
- n Sandpaper

i Make sure when gluing that all adhesive surfaces are flat and clean to ensure an optimal connection of the individual parts.
Always follow the processing instructions supplied by the adhesive manufacturer.

i When applying spray paint, you must wear a dust mask.

Finishing the body



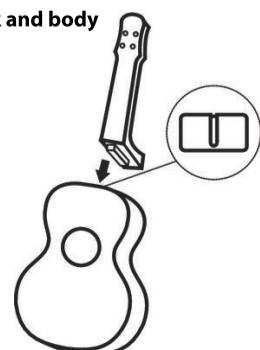
Before assembling the Ukulele, you can paint the body with commercial wood paint completely or decorate it with patterns. DIY stores offer a wide selection of paints and varnishes in spray cans that can be applied without any special knowledge.

Before you start painting, carefully mask the adhesive surface for the bridge, as painted surfaces do not ensure solid compound (for dimensions and position of the bridge, see 'Mounting the bridge, inserting the saddle' on page 8).

Make sure that all surfaces are free of dust and dirt. Carry out all painting operations in a well-ventilated, dust-free environment. Considered and careful working are key factors for a qualitatively satisfactory result. It is recommended that you first try out the colour and technique on another piece of wood.

Paint the body edges first and let them dry. If the edges are dry, go on with front and back side. By layered, successive application you can achieve a uniform coating structure. If you notice surface irregularities, wait until the paint has dried completely and correct them with fine sandpaper (e.g. 800+) before proceeding to paint. For full coverage apply three or more layers. Wait another two to three days to dry until the paint is fully cured. Polish or burnish the body until it meets your expectations. Make sure that you polish not too strong and thus remove paint again.

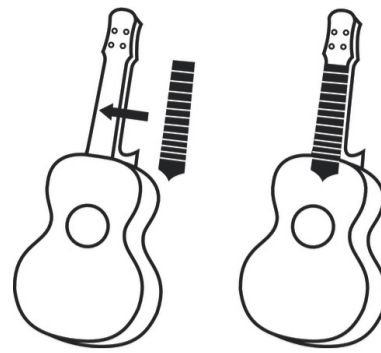
Gluing neck and body



The neck is fastened with a tongue and groove connection to the body. First, check whether the connection between neck and body fits correctly. Wood slightly changes its shape over time. If the neck sits too tight in the groove on the body, a slight adjustment with a sharp wood chisel or sandpaper may be needed.

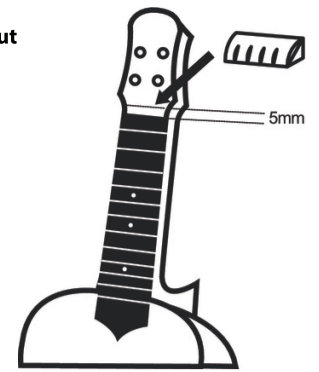
Apply wood glue to groove, tongue and the rest of the neck heel, which comes into contact with the body. Position the neck on the body and fix the neck with a clamping or adhesive tape. Re-check the correct position of the neck to the body **before** the glue joint has dried.

Gluing the fretboard



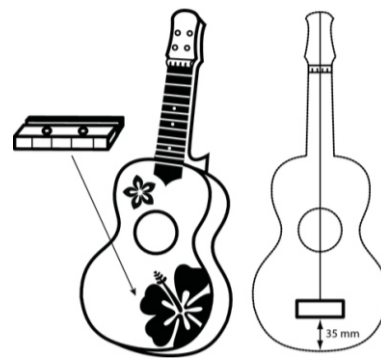
The fretboard is glued to the neck. Apply wood glue on both surfaces. Position the fretboard on the neck and align it so that at the base of the headstock a 5 mm clear space remains for mounting the nut. To dry the adhesive joint, x the fretboard with rubber rings on the neck.

Gluing the nut



The nut is to be glued above the fretboard on the neck (needed clearance between fretboard and headstock 5 mm, see previous section). Apply wood glue on both surfaces. Put the nut on the neck and x it to dry the adhesive joint with rubber rings on the neck.

Mounting the bridge, inserting the saddle



The bridge is to be glued and fixed with the two long screws on the soundboard. First mark the correct position of the bridge on the soundboard. Note the spacing dimensions shown in the figure.

Apply wood glue on both surfaces. Put the bridge on the soundboard and fix it to dry the adhesive joint gently with a screw clamp.

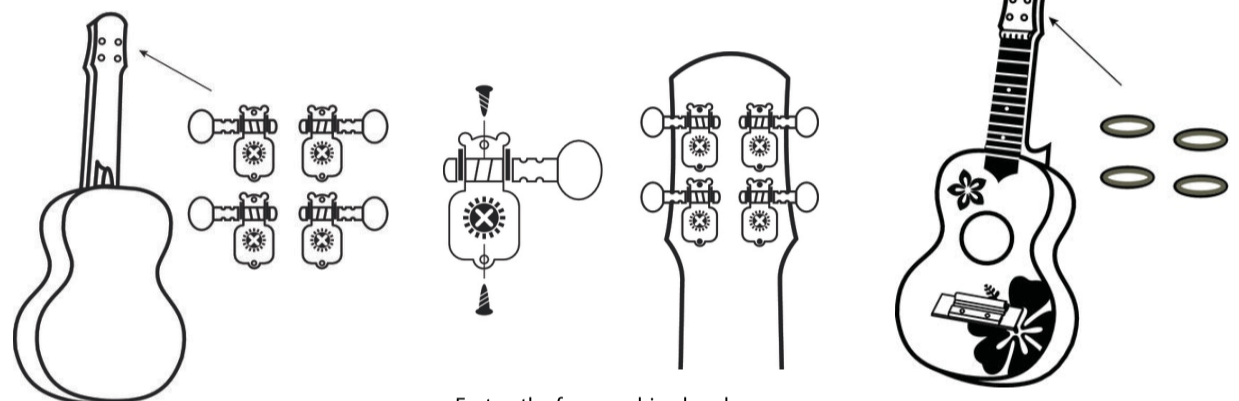
NOTICE!

Tighten the clamp very carefully and only hand tight. Excessive force may damage the soundboard.

Drill the two screw holes with a 1.5-mm wood drill by through the two blind holes in the bridge and the soundboard. Fix the bridge with the supplied long screws on the soundboard. Then place the protective caps on the screw heads.

Finally, insert the saddle into the designated groove of the bridge.

Mounting the machine heads

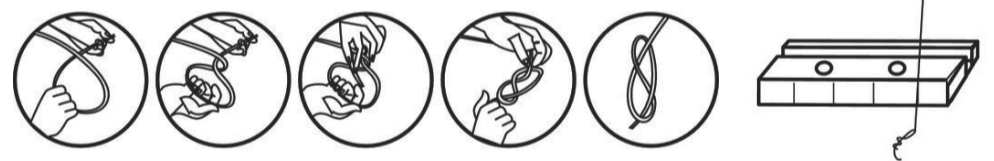


Insert the four machine heads from the rear side into the headstock.

Fasten the four machine heads with two short screws each.

Press the four fixing rings for the machine heads from the front into the respective holes of the headstock.

Stringing the Ukulele



The package includes a set of strings for the Hawaiian tuning (G - C - E - A). Tie a knot at one end of the strings (simple knot for the two thicker strings, double knot for the two thinner strings) and insert the strings into the grooves of the bridge as shown in the figure:

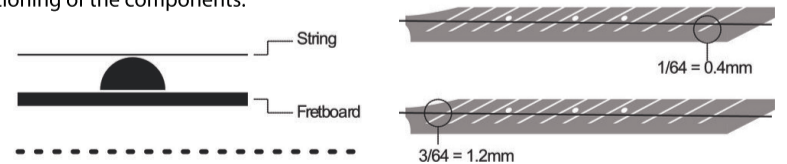
- n top position: G string (second thickest string)
- n second position: C string (thickest string)
- n third position: E string (second thinnest string)
- n lowest position: A string (thinnest string)



Thread the loose ends of the four strings into the holes of the designated machine heads. Make sure to attach each of the four strings with two to three turns securely to the tuning pins (see figure). First, slightly pre-tighten all strings and check the action as described in the following section.

Checking the action

At the first fret, the distance between string and fretboard should be approx. 0.4 mm, at the twelfth fret approx. 1.2 mm. If necessary, check the connections and positioning of the components.



Tuning

The package includes a set of strings for the Hawaiian tuning (G - C - E - A). Tune the strings using an appropriate tuner or with the help of another instrument by ear.

4 Protecting the environment

Disposal of the packaging material



For the transport and protective packaging, environmentally friendly materials have been chosen that can be supplied to normal recycling.

Ensure that plastic bags, packaging, etc. are properly disposed of.

Do not just dispose of these materials with your normal household waste, but make sure that they are collected for recycling. Please follow the notes and markings on the packaging.

1 Säkerhetsinstruktioner

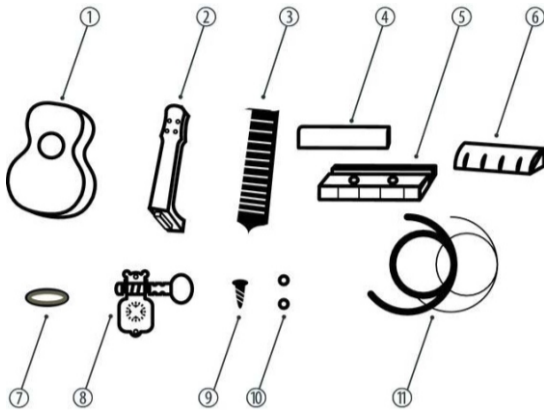


VARNING! Kan utgöra fara för Barn

Säkerställ att plastpåsar, förpackning och dess innehåll osv. tas hand om och slängs. Håll dessa borta från små barn då de kan utgöra en kvävningsrisk. Produkten är inte en leksak och innehåller en del små delar som bör hållas undan ifrån barn. Dessa ska inte sväljas då de kan utgöra en kvävningsrisk.

2 Leveransomfattning

Tack för att du köpt detta gör det själv-kit (Ukulele) förpackningen innehåller följande delar:



- 1 Kropp
- 2 Hals
- 3 Greppbräda
- 4 Sadel
- 5 Brygga
- 6 Strängfäste
- 7 Fästningsringar för stämningsskruvar (4st)
- 8 Stämningsskruvar (4 st.)
- 9 Monteringskruvar för stämningsskruvar (8 st., Kort) och brygga (2 st., Lång)
- 10 Bräde för bryggfästskruvar (2 st.)
- 11 Strängar (4 st.)

Montering beskrivs i detalj i följande sektioner.

3 Monteringsinstruktioner

Användbara verktyg och material

Följande verktyg behövs för att montera ihop din Ukulele:

- Trälím
- Phillips skruvmejsel
- Gummiband
- Tejp
- Strykningsfärger
- Sandpapper

Se till att alla ytor du ska limma på är släta och rena för att säkerställa optimal kontakt mellan de olika delarna. Följ alltid bearbetningsinstruktioner som tillhandahålls av limtillverkaren.

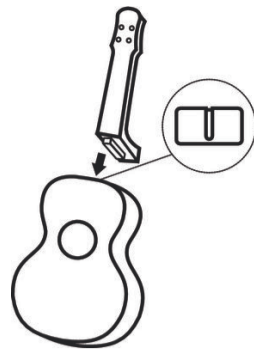
Vid tillämpning av sprayfärg, måste du bära en ansiktsmask.

Montering av kroppen



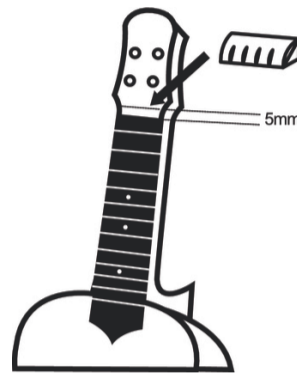
Innan du monterar ihop din Ukulele, kan du måla kroppen med kommersiell träfärg helt eller dekorera den med mönster. Byggvaruhus erbjuder ett brett urval av färger och lacker i sprayburkar som kan tillämpas utan några speciella kunskaper. Innan du börjar måla maskera noggrant den självhäftande ytan för bryggan. Målade ytor kan inte garantera en fast förening. För dimensioner och position för bryggan se "montering av brygga, montering av sadel" på sida 8. Se till att alla ytor är fria från damm och smuts. Utför alla målningssarbeten i en väl ventilerad och dammfri miljö. Genomtänkt och noggrann bearbetning är viktiga faktorer för ett kvalitativt och tillfredsställande resultat. Det rekommenderas att du först provar färg och teknik på en annan träbit. Måla kroppen och kanterna först och låt dem torka. Om kanterna är torra, gå vidare med fram- och baksidan. Genom flera lager och successiv tillämpning kan du uppnå en jämn beläggning. Om du märker ojämnheter, vänta tills färgen har torkat helt och korrigerar då med fint sandpapper (t ex 800+) innan du fortsätter att måla. Tre eller flera skikt gäller för full täckning. Vänta ytterligare två till tre dagar och låt den torra tills färgen är fullständigt härdad. Polera kroppen med fint sandpapper tills resultatet uppfyller dina förväntningar. Se till att du polera inte alltför stark och därmed ta bort färg igen.

Limning hals och kropp



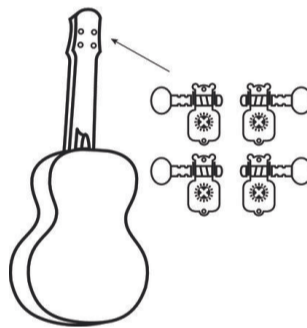
Halsen är fäst med en tunga och spåranslutning till kroppen. Kontrollera först om anslutningen mellan hals och kropp passar ordentligt. Trä ändrar något sin form med tiden. Om halsen sitter för hårt i spåret på kroppen, kan behövas en liten justering med ett skarpt stämjärn eller sandpapper. Applicera trälím på spåret, tungan och resten av halsen på de ytor som kommer i kontakt med kroppen. Placera halsen på kroppen och fixera halsen med en klämma eller tejp. Dubbelkolla så att rätt position av halsen till kroppen innan limfoggen har torkat.

Limning av strängfästet

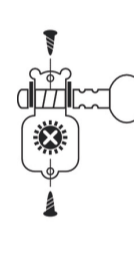


Strängfästet skall limmas på ovanför greppbrädan på halsen (ett utrymme mellan greppbrädan och spindeldockan på 5 mm behövs, se föregående avsnitt). Applicera trälím på båda ytor. Sätt strängfästet på halsen och fixera det, torka limfoggen med gummiringar på halsen.

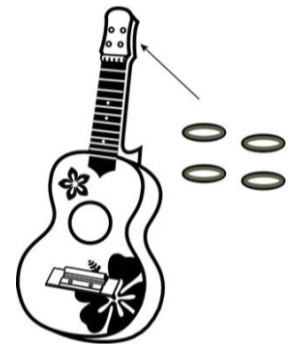
Montering av mekanik



Sätt i de fyra stämskruvar från baksidan i spindeldockan.

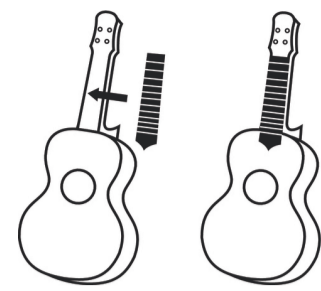


Fäst de fyra stämskruvarna med två korta skruvar vardera.



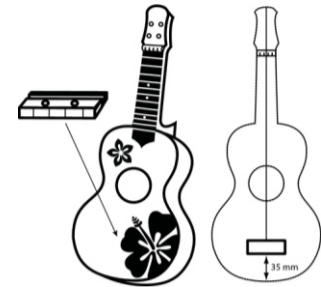
Tryck på fyra fästningsringar för stämskruvarna från fronten i respektive hål på spindeldockan.

Limning av greppbrädan



Greppbrädan ska limmas på halsen. Applicera trälím på båda ytorna. Positionera greppbrädan på halsen och rikta det så att det vid basen av spindeldockan finns 5 mm fritt utrymme över för montering av strängfästet. Se till att torka av limfoggen och fixa greppbrädan med gummiringar på halsen.

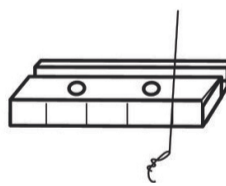
Limning av strängfästet Montering av brygga, fäste av sadel



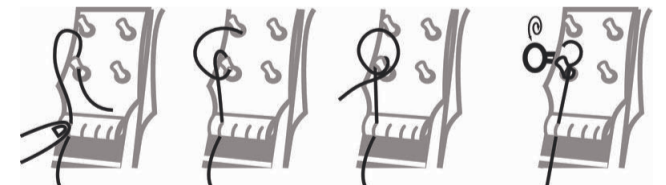
Brygga ska limmas och fästas med de två långa skruvarna på locket. Markera först den korrekta positionen av bryggan på brädet. Notera måtten i figuren. Applicera trälím på båda ytorna. Sätt bryggan på brädet och ordna så att limfoggen kan försiktigt med en skruvving. Borra de två skruvhålen med en 1,5 mm-träbör i igenom de två blindhålen i bryggan och brädet. Fäst bryggan med de medföljande långa skruvarna på brädet. Placera sedan skyddslock på skruvhuvuden. Slutligen, för in sadeln i det bestämda spåret på bryggan.

NOTERA!
Dra åt klämmorna mycket noggrant och endast för hand. Överdriven kraft kan skada brädet.

Stränga din Ukulele

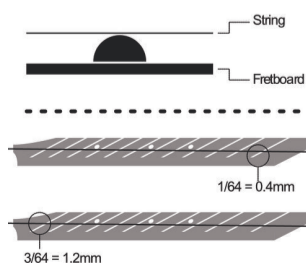


Paketet innehåller en uppsättning strängar för Hawaiiansk stämning (G-C-E-A). Knyt en knut i ena änden av strängarna (enkel knut för de två tjockare strängar, dubbelknut för de två tunnare strängar) och sätt strängarna i spårerna av bryggan som visas på bilden: Trä de lösa ändarna av de fyra strängarna i hålen på de utsedda stämskruvarna. Se till att fästa var och en av de fyra strängarna med två till tre varv säkert på stämskruvarna (se figur). Börja med att dra åt alla strängar lite och kontrollera sedan de åtgärder som beskrivs i följande avsnitt.



Kontroll av stämning

Vid det första bandet, bör avståndet mellan strängen och greppbrädan vara ca. 0,4 mm, vid det tolfte bandet ca. 1,2 mm. Vid behov, kontrollera anslutningarna och placering av komponenterna.



Stämning

Paketet innehåller en uppsättning strängar för Hawaiiansk stämning (G-C-E-A). Stäm strängarna med hjälp av ett lämpligt stämningssinstrument.

4 Skydda miljön Kassering av förpackningsmaterial



För transport och skyddsförpackningar har miljövänliga material valts som kan tillföras till normal återvinning. Se till att plastpåsar, förpackningar, etc. kasseras. Kasta inte bara dessa material med vanliga hushållsavfallet utan se till att de samlas in för återvinning. Följ anvisningarna och märkning på förpackningen.